



# Windows 2008 R2

Configuración Server Core



**ITSanchez.com.ar**

Compartiendo Experiencia  
Windows, Linux y mas...



# Windows 2008 R2

## Configuración Hyper-V Server Core

- En la presentación veremos la forma correcta de configuración Windows Server 2008 R2 (Server Core) como host de virtualización.
- **Requerimiento:**
  - Windows Server 2008 R2 (Server Core), sumado a un domino.



# ITSanchez.com.ar

Compartiendo Experiencia  
Windows, Linux y mas...

Configuración básico → para la configuración de las opciones básicas se utiliza el comando **sconfig**

```
Administrator: C:\Windows\system32\cmd.exe - sconfig
-----
Server Configuration
-----
1) Domain/Workgroup:           Workgroup:  WORKGROUP
2) Computer Name:             COREHU01
3) Add Local Administrator
4) Configure Remote Management

5) Windows Update Settings:   Manual
6) Download and Install Updates
7) Remote Desktop:           Enabled <more secure clients only>

8) Network Settings
9) Date and Time

10) Log Off User
11) Restart Server
12) Shut Down Server
13) Exit to Command Line

Enter number to select an option:
```

Desde aquí se pueden configurar todas las opciones del servidor



# ITSanchez.com.ar

Compartiendo Experiencia  
Windows, Linux y mas...

Ejecutar el comando → `start /w ocsetup.exe Microsoft-Hyper-V`

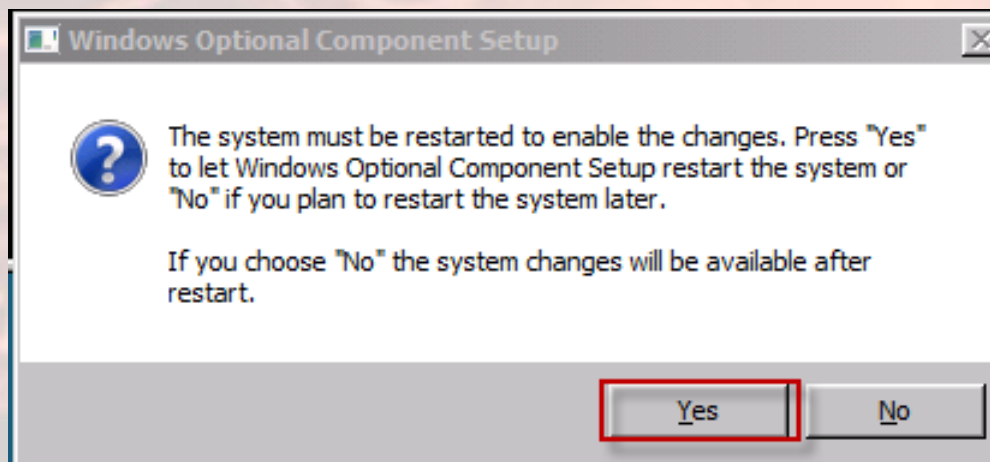
```
Administrator: C:\Windows\system32\cmd.exe
C:\Users\administrator.ITSANCHEZ>start /w ocsetup.exe Microsoft-Hyper-U_
```



# ITSanchez.com.ar

Compartiendo Experiencia  
Windows, Linux y mas...

Seleccionar -> Yes



**El equipo va a reiniciarse**

Luego validamos la instalación con el comando -> **oclist | findstr "Microsoft-Hyper-V"**

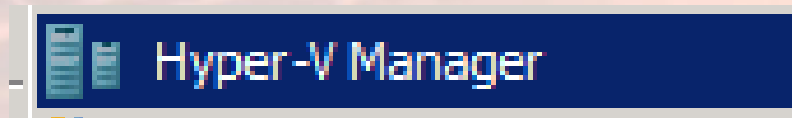
```
Administrator: C:\Windows\system32\cmd.exe
C:\Users\administrator.ITSANCHEZ>oclist | findstr "Microsoft-Hyper-V"
    Installed:Microsoft-Hyper-U
C:\Users\administrator.ITSANCHEZ>
```



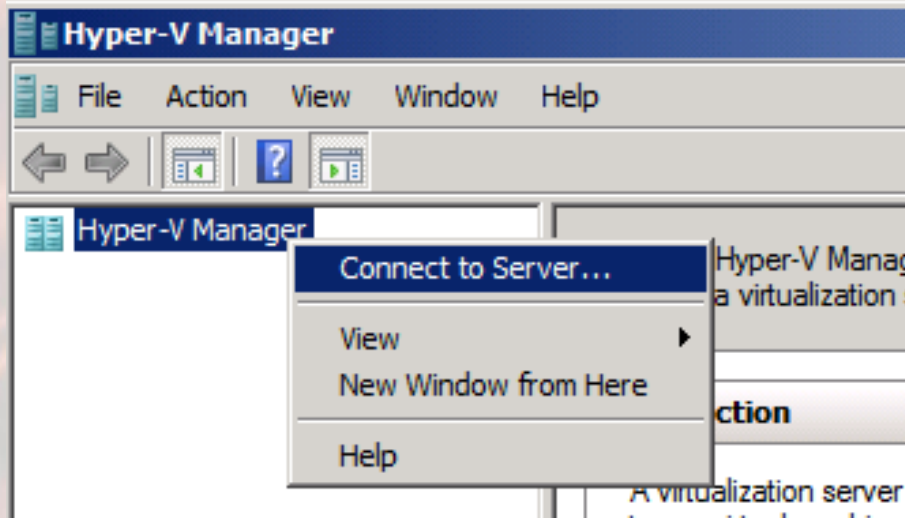
**ITSanchez.com.ar**

Compartiendo Experiencia  
Windows, Linux y mas...

Desde un equipo con interfaz grafica (GUI), con las herramientas de administración instaladas RSAT ejecutar **Hyper-V Manager**



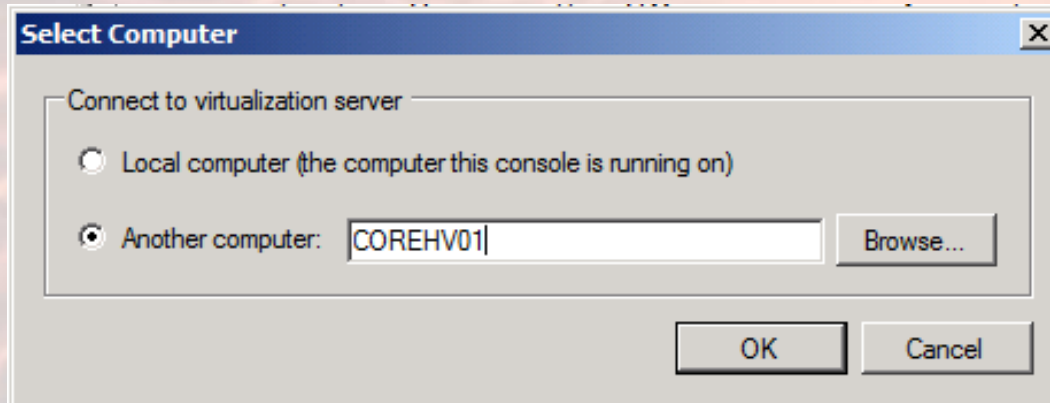
Seleccionar -> **Hyper-V Manager** -> **Connect to Server...**



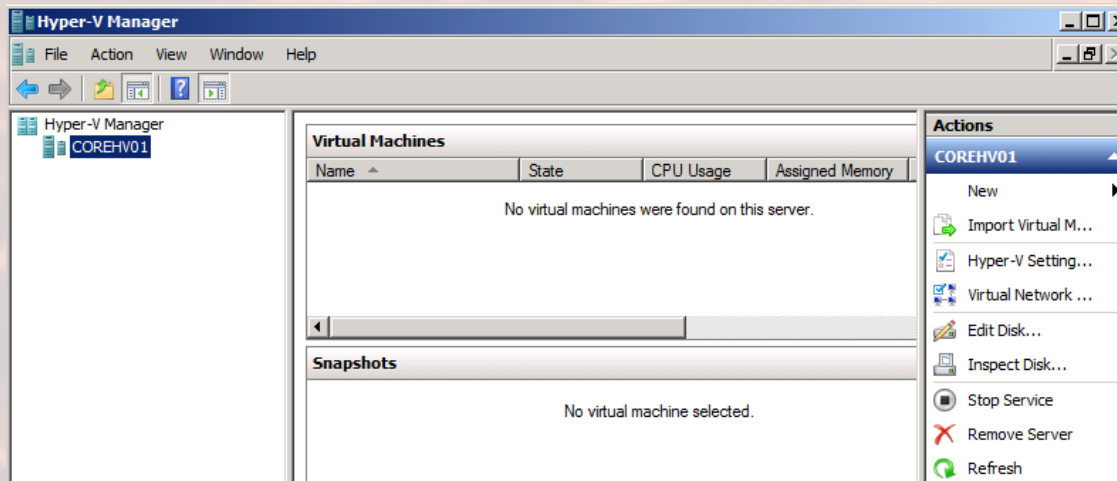


**ITSanchez.com.ar**  
Compartiendo Experiencia  
Windows, Linux y mas...

Seleccionamos el nombre del equipo -> **COREHV01**



Vemos que tenemos gestión del equipo Hyper-V desde la herramienta nativa





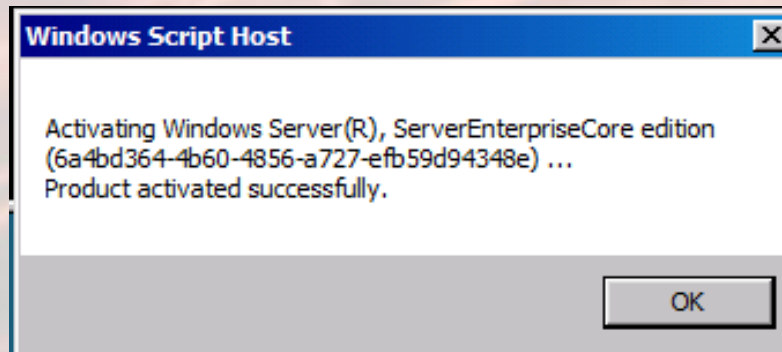
# ITSanchez.com.ar

Compartiendo Experiencia  
Windows, Linux y mas...

Por ultimo vamos a activar la licencia de nuestro Server Core  
Desde la consola ejecutamos los siguientes comandos:  
**slmgr.vbs -ipk CLAVE-PRODUCTO**



**slmgr.vbs -ato**



Ya tenemos nuestro host de virtualización listo para comenzar a trabajar